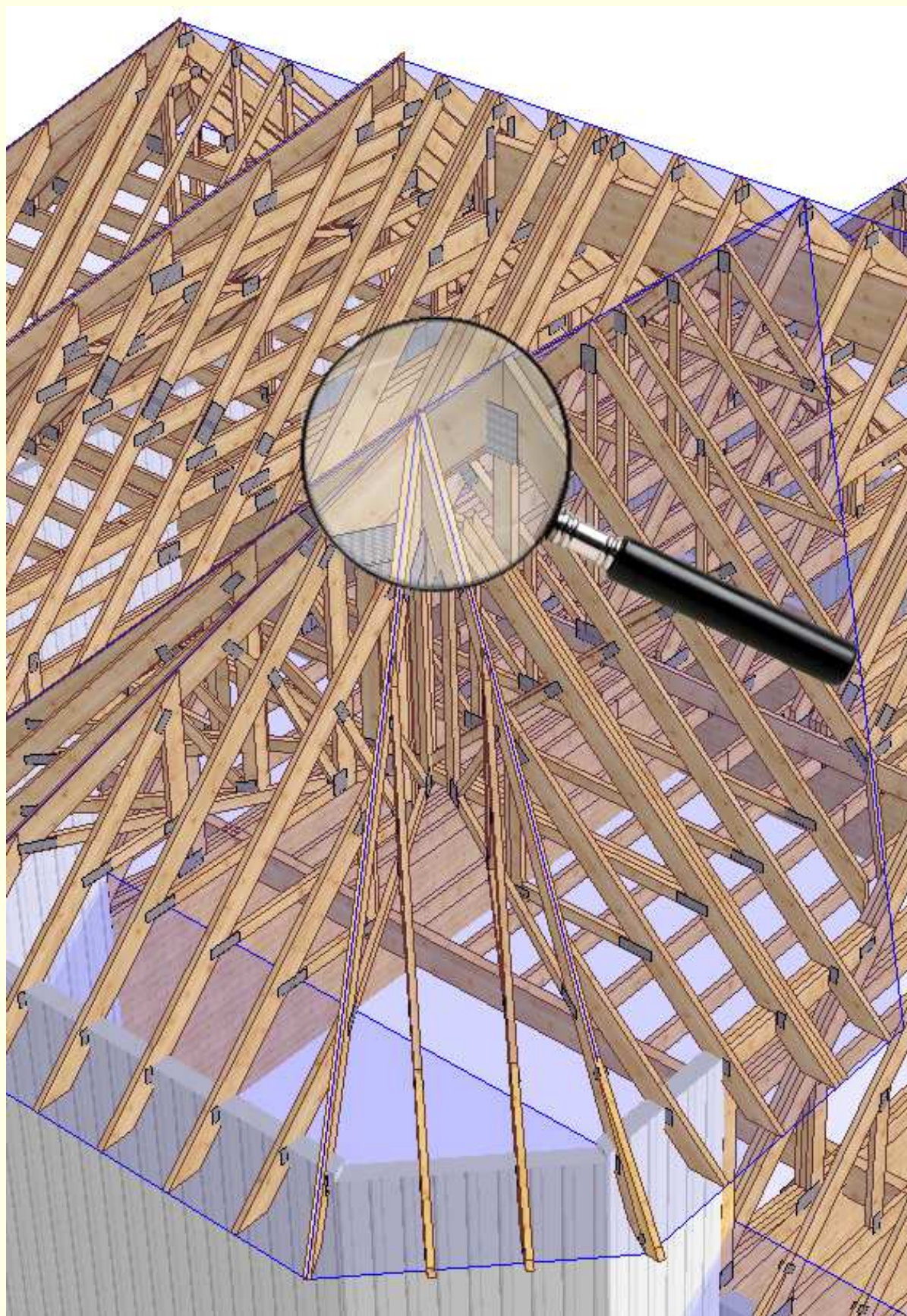




Instrukcja obsługi RoofCon Viewer



Spis treści

Spis treści.....	Fel! Bokmärket är inte definierat.
Instalacja	3
Wybór obiektów	Fel! Bokmärket är inte definierat.
Przybliżanie.....	Fel! Bokmärket är inte definierat.
Pomiar odległości	Fel! Bokmärket är inte definierat.
Pasek narzędzi i właściwości rysunku	4
Warstwa.....	Fel! Bokmärket är inte definierat.
3D	6
Podgląd wydruku.....	Fel! Bokmärket är inte definierat.
Wydruk	Fel! Bokmärket är inte definierat.

Instalacja

RoofCon viewer pozwala wszystkim, którzy nie mają programu RoofCon, otworzyć projekt, wydrukować go, obejrzeć wizualizację 3D oraz odczytać wymiary.

1. Ściągnij i zainstaluj RoofCon Viewer

Program można ściągnąć ze strony www.csce.se, zakładka **Downloads**. Rozpocznij pobieranie klikając na link "Download now" poniżej napisu RoofCon Viewer 2008 . Uruchom plik i postępuj zgodnie z instrukcją instalacji.

Program instaluje się domyślnie w C:\Programs\RcwViewer, ale jeśli chcesz możesz zmienić ścieżkę.

1. Otwieranie projektu

Gdy otrzymasz mail z projektem do Viewer'a, otwórz go klikając na nim dwukrotnie lub wybierz komendę **Otwórz** , po naciśnięciu prawego przycisku (możesz także zapisać plik).

Wybór obiektów


Dostępne są dwa sposoby wyboru jednego lub wielu obiektów na rzucie:

- Kliknij na określonym wiążarze, na liście wiążarów.
- Kliknij lewym przyciskiem myszy na wyznaczonym obiekcie.
- Trzymając wciśnięty lewy klawisz mysz, przeciągnij ramkę nad obiektami, które chcesz wybrać. Jeśli przeciągniesz ramkę z prawej strony na lewą, zaznaczone zostaną obiekty całkowicie oraz częściowo w niej zawarte. Jeśli zrobisz to odwrotnie, zaznaczysz tylko obiekty będące w ramce .

Przybliżanie

Możliwe są dwa sposoby przybliżania obiektów na rzucie i w 3D.

- Kliknij i przeciągnij ramkę (trzymając wciśnięty prawy przycisk) nad obszarem, który chcesz przybliżyć.
- Użyj scroll'a myszy, kierunek określa wskaźnik myszy.

Aby zobaczyć cały obszar rysunku naciśnij  lub klawisz **Home**.

Pomiar odległości

Pomiar odległości na rzucie

Wybierz narzędzie **Zmierz odległość** klikając  lub naciskając klawisz **F8**.

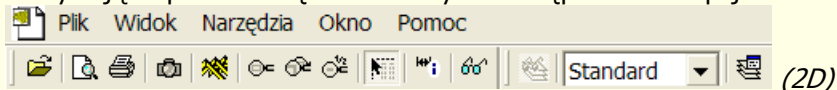
Po wybraniu, **kliknij i przeciągnij** pomiędzy punktami pomiarowymi. Wyniki pomiaru- odległość i kąt są pokazane w lewym dolnym rogu ekranu.

Xd=0.00 Yd=2700.00 L=2700.00 V=90.00 Zd=1375.72 L3d=3030.28 V3d=27.000

Pasek narzędzi i właściwości rysunku

Pasek Narzędzi

Korzystając z paska narzędzi masz szybki dostęp do wielu opcji.




Gdy umieścisz kursor myszy nad wybranym przyciskiem, pojawi się opis funkcji.

W wizualizacji 3D dostępnych jest więcej narzędzi. Na pasku narzędzi możesz znaleźć przyciski do zmiany wyglądu ścian, powierzchni dachowych, wiązarów oraz wybrać, który poziom (pasa dolnego, górnego lub obydwa) ma być widoczny. Możliwy jest również wybór widoku elewacji.

Właściwości rysunku

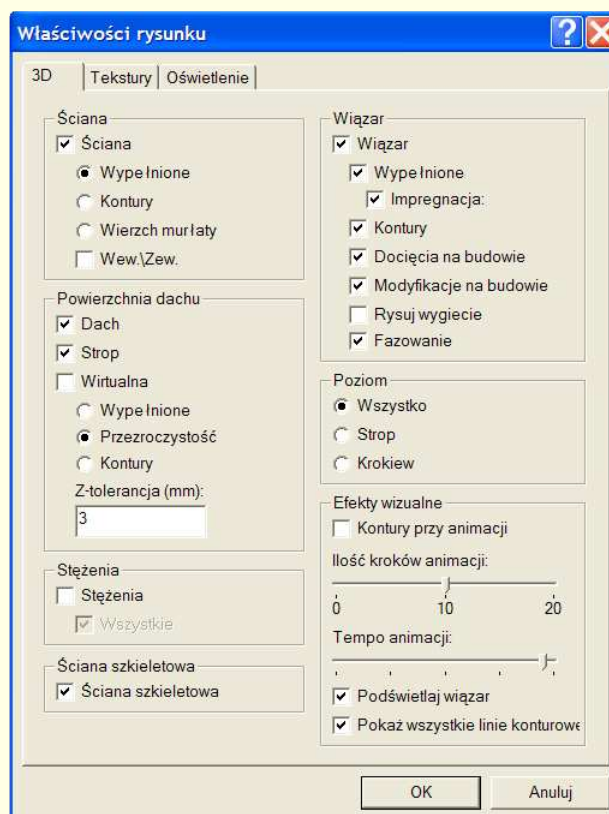
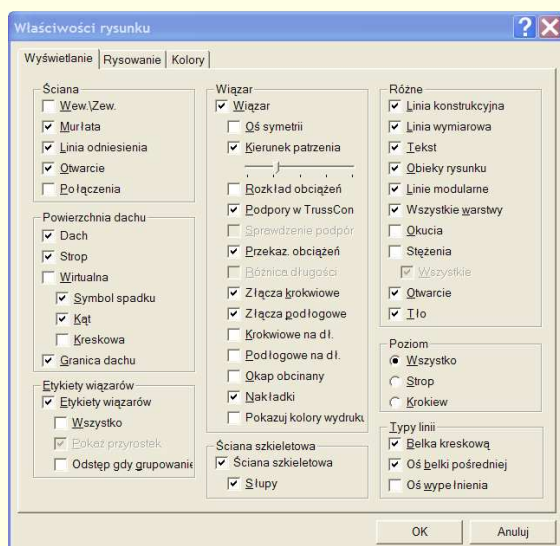


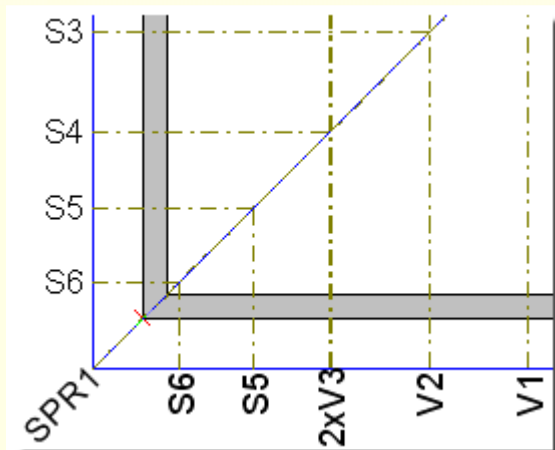
Naciskając przycisk , prawy przycisk na rzucie oraz **Widok | Właściwości rysunku** w 3D możesz otworzyć okno **Właściwości rysunku**.

W tym oknie masz możliwość zmiany wyglądu elementów rzutu np. wyboru widoczności podpór lub innych detali. Możesz także wybrać różne typy linii do oznaczenia belek lub belek pośrednich.

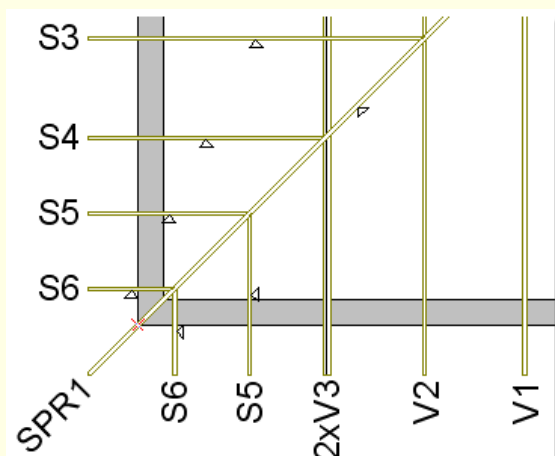
Okno dialogowe 3D ma inne opcje widoku. Możesz w nim np. włączyć widok modyfikacji na budowie i stężeń.

★ *Zaawansowane – w zakładce **Tekstury** możesz zmienić tekstury wiązarów, ścian, powierzchni dachów oraz kolor przezroczystej powierzchni dachu.*

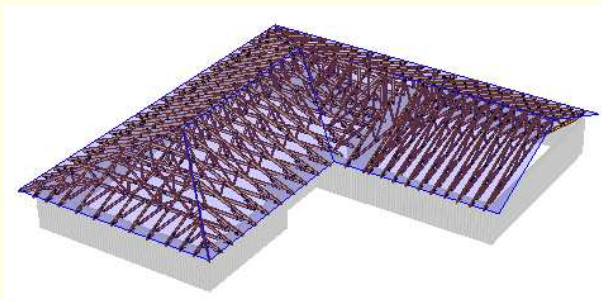




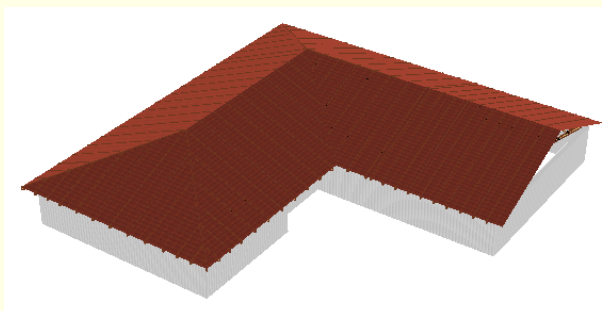
Osie wiązarów



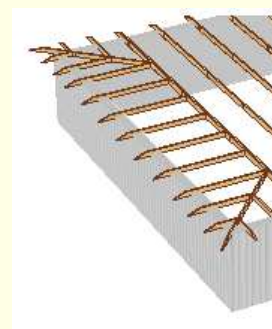
Symbole wskazujące kierunek patrzenia



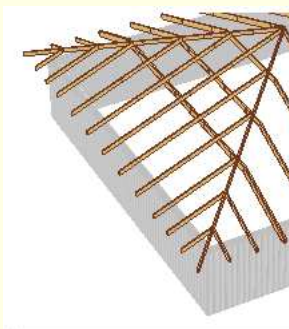
Przezroczysta powierzchnia dachu



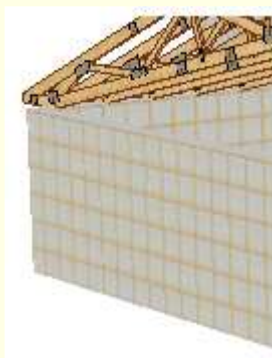
Pokryta powierzchnia dachu



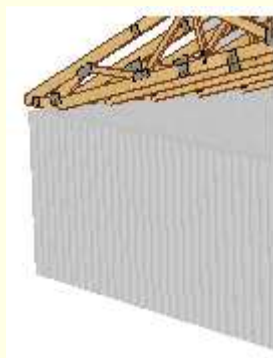
Poziom pas dolnego



Poziom pas górnego



Ściana




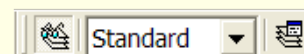
Warstwa

Warstwa/obiekty tła

Użytkownik Roofcon, który tworzy plik Viewer'a może zdecydować czy właściwości **Warstwy/Obiektów tła** powinny być dostępne dla użytkownika RoofCon Viewer'a.


W RoofCon możliwe jest używanie warstw podczas tworzenia projektu. Będąc użytkownikiem RoofCon Viewer nie możesz tworzyć własnych warstw, ale masz możliwość wyboru, która z istniejących warstw powinna być pokazana bądź ukryta na rzucie lub w 3D.

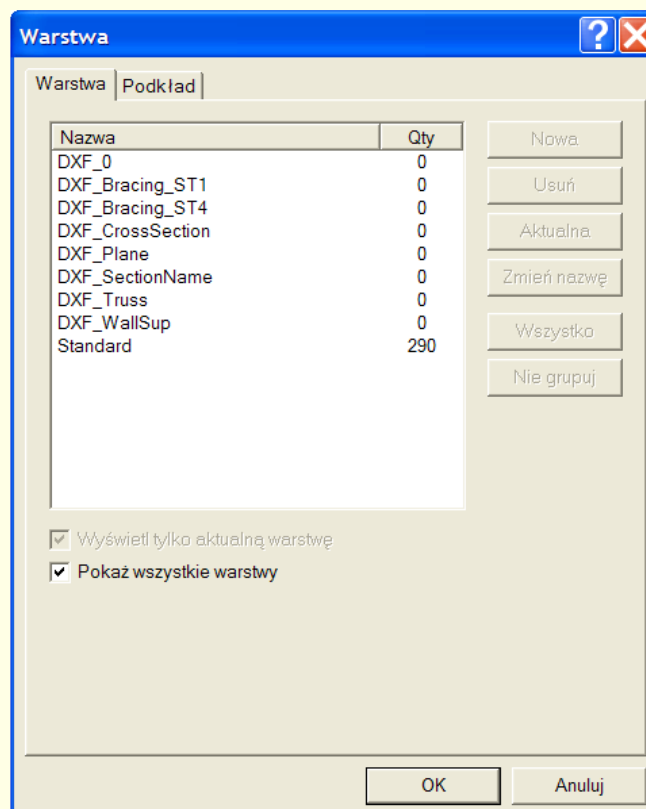
Na liście warstw, w pasku narzędzi możesz wybrać, która warstwa powinna być aktywna (oznaczona ) . Przycisk po lewej (z okularami) uaktywnia wszystkie warstwy.




Ostatni przycisk na pasku narzędzi otwiera okno dialogowe warstw. Możesz tutaj wybrać, które warstwy i obiekty tła powinny być widoczne.

Kolumna **Qty** wskazuje liczbę obiektów w każdej warstwie ułatwiając wybór odpowiedniej.

 *Uwaga- Obiekty podkładu w odróżnieniu od obiektów rysunku, nie są widoczne na wydrukach, podkład widoczny jest tylko na ekranie.*



3D

Widok 3D otwierasz przyciskiem  lub klawiszem **F3** . Aby powrócić do widoku rzutu użyj powtórnie klawisza **F3** .

Używając paska narzędzi 3D możesz np. dostosować widoczność ścian, powierzchni dachu i więźarów.

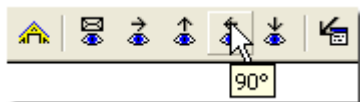


Nawigacja

Możesz obracać konstrukcję **klikając i przesuając** myszką. Istnieje możliwość powiększenia przeciągając ramkę z wciśniętym prawym przyciskiem myszy lub używając scroll'a. Za pomocą strzałek przesuwa się widok.

☆ *Zaawansowane– Wciskając klawisz Shift i przesuając mysz z wciśniętym lewym przyciskiem możesz jednocześnie przesuwać i obracać obiekt.*

W pasku narzędzi w 3D dostępne są także typowe widoki elewacji .



Widok wiązarów

Aby pokazać określony wiązar w 3D, kliknij na nim lub wybierz go na rzucie albo na liście wiązarów po lewej stronie . Jeśli chcesz wybrać kilka wiązarów na liście naciśnij i przytrzymaj klawisz **Ctrl** podczas wyboru określonych wiązarów lub przeciągnij ramkę na rzucie z wciśniętym lewym przyciskiem myszy. (Zobacz **Wybór obiektów**)

Widok konturów wiązarów lub elementów tarcicy

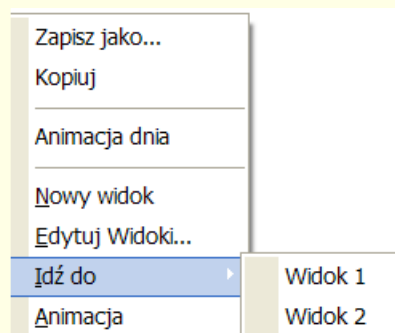
Jeśli umieścisz wskaźnik myszy na wiązarze, zostaną wyróżnione jego kontury. Jeśli chcesz zmniejszyć ilość linii konturowych otwórz zakładkę **Widok | Właściwości rysunku**.



Zakładki

Możesz zapamiętywać widoki 3D klikając prawym przyciskiem myszy i wybierając opcję **Nowy widok**. Aby wrócić do zapamiętanego widoku naciśnij **Idź do | Widok 1, 2** etc. Możesz wydrukować zapamiętane widoki poprzez **Konfigurator wydruku** wydruku lub opcję **Drukuj** w zakładce Plik.

Uwaga – Widoki nie są zapisywane w projekcie.



Podgląd wydruku

Włącz podgląd wydruku klikając lub wciskając klawisz **F4**.

Podgląd wydruku pozwala zobaczyć rzut przed wydrukiem. Możesz także wprowadzić parę zmian np. wybrać, który obiekt powinien zostać ukryty lub zdecydować o wydruku odpowiedniej warstwy (jeśli funkcja warstw jest dostępna – włączona przez użytkownika RoofCon).

Wydruk

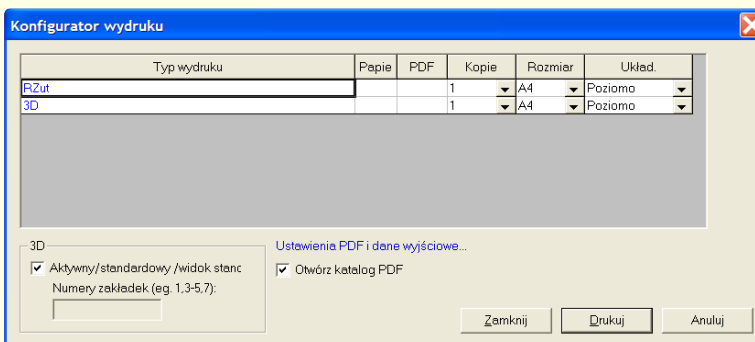
Wydruki

Możesz dokonywać wydruków na rzucie, w widoku 3D oraz w trybie **Podglądu wydruku**. Ustawienia wprowadza się w zakładce **Narzędzia | Ustawienia dachu** i **Plik | Konfigurator wydruku** (gdzie możesz wybrać rozmiar wydruku). Zakładka PDF zawiera ustawienia wydruku do formatu PDF, parametry te znajdziesz również w Konfiguratorze wydruku (zobacz poniżej).

Konfigurator wydruku

Korzystając z **Konfiguratora wydruku** możliwe jest uzyskanie różnych wydruków oraz wielu kopii na różnych drukarkach. Okno konfiguratora znajdziesz w menu **Plik** lub naciskając **Ctrl+Shift+P**.

W oknie tym możesz wybrać, który rysunek chcesz wydrukować, rodzaj nośnika, liczbę kopii, rozmiar oraz układ. Możliwa jest również zmiana kolejności za pomocą strzałek góra i dół.



Gdy wybierzesz rysunek 3D, możesz zdecydować czy chcesz wydrukować bieżący widok 3D (gdy żaden widok nie jest otwarty, program wybierze domyślny) lub zapamiętane widoki. Jeśli nie określisz żadnego widoku to zostaną wydrukowane wszystkie (przeczytaj więcej o widokach w punkcie 3D).

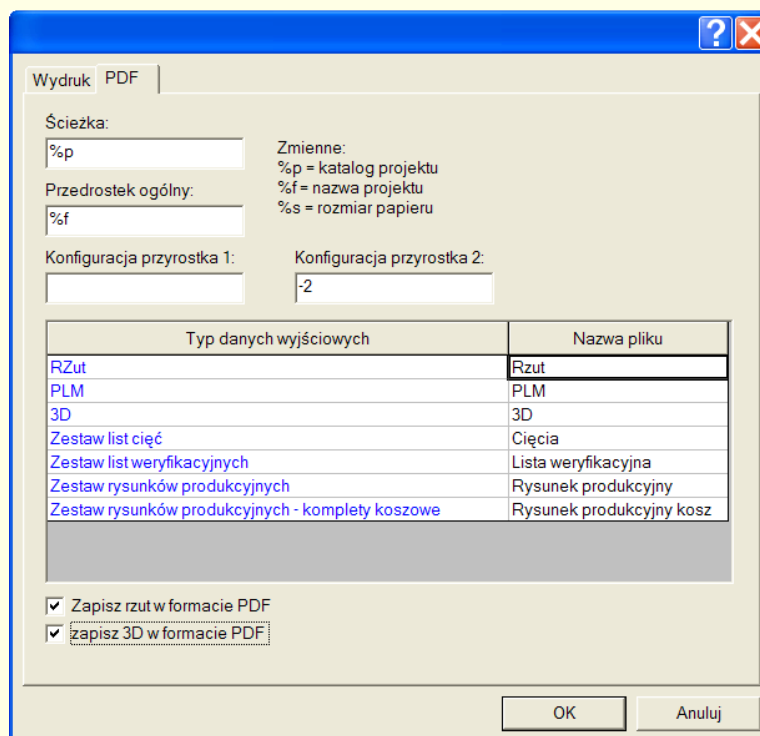
Link **Ustawienia PDF i dane wyjściowe** otwiera okno ustawień dla formatu PDF.

Ścieżka może być określona do opcjonalnego katalogu np. sieciowego lub folderu projektu poprzez wpisanie %p.

Przedrostek ogólny używany jest do nadania wszystkim wydrukom prefixu (Plik PDF jest zapisywany z wybranym prefixem i domyślną nazwą pliku np. 1234 – Rzut, 1234 – 3D etc.). Nazwa projektu jest dodawana za pomocą symbolu %f.

Konfiguracja przyrostka może być użyta do rozdzielenia wydruków gdy drukujesz dwie konfiguracje za jednym razem (muszą się one różnić aby uniknąć nadpisania jednego z plików). Opisane parametry dają następujące rezultaty:

- 1234 – T1 (Konfiguracja 1)
- 1234 – T1 -2 (Konfiguracja 2)



Wybrane dwie opcje na dole okna (**zapisz rzut w formacie PDF** oraz **zapisz 3D w formacie PDF**) spowodują, że rzut oraz bieżący widok 3D, będą zawsze drukowane w formacie PDF, w folderze określonym ścieżką (w lewym, górnym narożniku okna).